

**3**

3 ans  
et 3 phases  
de participation  
citoyenne

**370**

participants  
à la phase 1  
(de mars  
à juin 2021)

**128**

participants  
à la phase 2  
(de mars  
à juin 2022)

**5**

ateliers  
thématiques  
à ce jour

**217**

réponses aux  
questionnaires

**10**

balades  
urbaines

**2**

classes de lycéens  
impliquées  
(49 élèves)

# QUARTIER DES SAVOIRS : LA CONCERTATION SE POURSUIT

L'aménagement du Quartier des Savoirs, autour de la future gare de la ligne 18, est l'un des plus gros défis que notre Ville a aujourd'hui devant elle. Les Guyancourtois les plus anciens ont connu les années d'expansion de la commune et ont vu s'ériger des quartiers entiers, au sein desquels chaque habitant bénéficie de nombreux services de proximité : crèches, écoles, commerces, maison de quartier, équipements de loisirs, espaces verts, etc. Pour les habitants qui nous ont rejoints plus récemment, cet esprit « bâtisseur » n'est pas forcément une évidence, et c'est normal.

Il est pourtant capital que nous nous projetions ensemble vers l'avenir. Personne d'autre que les Guyancourtois ne doit dessiner ce que sera Guyancourt demain, en 2030 et au-delà. C'est le but même de la longue concertation que j'ai officiellement lancée le 13 mars 2021, avec l'Établissement Public d'Aménagement Paris-Saclay qui porte et finance l'aménagement. Initiée très en amont du projet, et pour une durée de 3 ans, elle doit permettre de vous exprimer et de participer à la décision. C'est là mon objectif.

Bien sûr, nous ne partons pas d'une page totalement blanche. Vous retrouverez dans ce numéro spécial les éléments immuables du projet, comme la position de la gare ou la préservation du patrimoine existant sur le site (la Halle de Renzo Piano, le plan d'eau, les espaces boisés) auxquels nous tenons. Vous connaissez aussi nos impératifs pour que le nouveau quartier des Savoirs soit pleinement intégré à la Ville et réponde à nos exigences en matière écologique et de mixité sociale.

Au-delà, le champ des possibles reste ouvert. De très nombreux habitants ont souhaité participer à l'élaboration de ce grand projet et vous découvrirez dans ce numéro les orientations souhaitées lors des deux premières phases de concertation.

Il est encore temps de nous rejoindre et de vous associer à ce travail de longue haleine. Nous lancerons une troisième phase dans les mois à venir et je vous espère encore plus nombreuses et nombreux !

*François Morton*

Votre Maire  
François Morton



# UNE RÉFLEXION MENÉE À L'ÉCHELLE DE LA VILLE, AVEC LES HABITANTS

Depuis près d'un an et demi, la Ville et l'Établissement public d'aménagement Paris-Saclay (EPA Paris-Saclay) co-construisent avec les Guyancourtois et les habitants du territoire un nouveau quartier, qui sortira de terre sur l'ancien site de l'usine Thalès et ses abords. Baptisé quartier des Savoirs, après un sondage de la population, il s'inscrit dans l'Opération d'Intérêt National Paris-Saclay et accueillera en 2030 la gare de métro de la ligne 18 du Grand Paris Express. Le nom de la gare n'est pas encore acté et fera l'objet d'une consultation des villes et des usagers. Les élus souhaitent

que le nom de notre ville apparaisse, par exemple « Guyancourt-Saint-Quentin-en-Yvelines ». La réflexion sur la transformation de cette friche industrielle en un quartier à part entière, faisant partie intégrante de la Commune, a débuté en mars 2021. Pour ce projet d'envergure, la Municipalité entend préserver les intérêts et besoins de ses habitants. C'est notamment pour cette raison qu'elle a choisi de les associer au travers d'une concertation, qui entre dans sa troisième phase (lire p 4).

LA COMMUNE A TENU DÈS LE DÉPART À FAIRE CONNAÎTRE EN TOUTE TRANSPARENCE SES EXIGENCES, À SAVOIR :

## UN QUARTIER...

### ... EN PHASE AVEC L'IDENTITÉ DE GUYANCOURT ET SES ÉQUILIBRES

(préservation du patrimoine existant, mixité des usages : habitat, services, activités économiques, espaces verts ; mixité sociale avec 50 % de logements en accession libre et 50 % en locatif ou accession à prix maîtrisé, laboratoire d'architecture...)

### ... OUVERT SUR LE RESTE DE LA VILLE

(dévoilement de la RD 91 à l'est du quartier, coupures urbaines entre les Savoirs, l'Europe et Villaroy, connexion avec les voies douces : piétonnes, cyclables existantes)

### ... DURABLE ET ADAPTABLE POUR TOUS

(bâtiments autonomes et mutables, optimisation des espaces, mutualisations...)

### ... QUI FAVORISE L'ÉCHELLE DE LA PROXIMITÉ

(priorité aux mobilités douces, une gare parfaitement intégrée et connectée au réseau de transports existant, réduction de l'usage de la voiture, un quartier animé...)

## Repères



**13 MARS**  
réunion de lancement et ouverture d'un registre dématérialisé

**JUIN**  
3 ateliers thématiques



**19 MARS**  
lancement de la phase 2 avec un questionnaire mis à disposition via plusieurs canaux

**17 SEPTEMBRE**  
visite de la Halle dans le cadre des Journées du Patrimoine.

### PHASE 1

de mars à septembre 2021

### PHASE 2

de mars à juin 2022

### PHASE 3

depuis septembre 2022



**MAI**  
3 balades urbaines sur site et 2 ateliers thématiques

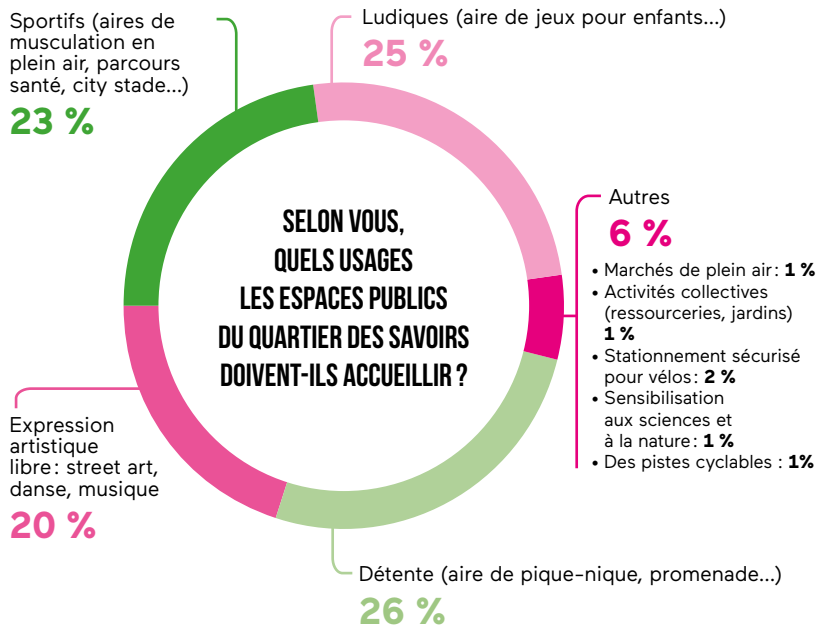
**14 SEPTEMBRE**  
une réunion de bilan du travail menée depuis mars



**AVRIL/MAI/JUIN**  
7 balades urbaines sur site dont 2 avec les lycéens de la ville.

## SELON VOUS, COMMENT POURRAIT SE MANIFESTER CETTE IDENTITÉ PROPRE AU QUARTIER DES SAVOIRS ?

En employant des matériaux originaux (terre, bois...)	33 %
Par des formes architecturales innovantes	27 %
Par un travail sur les façades (couleurs, formes, etc.)	20 %
Par des éléments artistiques	16 %
En en faisant un quartier exemplaire en terme écologique	3,5 %
En facilitant les mobilités d'accès à la gare	0,5 %



# CONCERTATION : QUE DISENT LES GUYANCOURTOIS ?

Réunions publiques, balades urbaines sur site et ateliers thématiques ont rythmé les deux premières phases de la concertation. Les avis et préoccupations recueillis lors de ces deux temps riches d'échanges, se rejoignent sur nombre de points.

La première phase a été lancée le 13 mars 2021. 370 personnes y ont participé. La variété des moyens d'expression aura permis, selon le garant de la concertation, une vraie appropriation du projet de la part des participants. Pour recueillir les besoins, attentes et propositions de chacun, un registre avait été mis en ligne. Il le restera jusqu'à la fin de la concertation. En parallèle de ce dispositif numérique, des balades sur site et des ateliers thématiques (l'identité de Guyancourt, les déplacements au sein du futur quartier, le devenir de la Halle, les usages de la future gare de métro...) ont été proposés. La seconde étape de la concertation, initiée un an plus tard (en mars 2022), a eu pour objectif de mobiliser encore davantage de monde. Des participants à la première étape sont devenus des ambassadeurs de la concertation. Ces porteurs de parole ont relayé le travail mené jusqu'à présent et recueilli les avis de nouveaux habitants sur les propositions déjà formulées, afin d'affiner le projet. En outre, durant cette 2<sup>e</sup> phase, deux classes de lycéens du lycée de Villaroy ont été impliquées. Des élèves de première et de terminale

ont pris part à des balades urbaines en mai, et ont livré leur vision du futur quartier en répondant à un questionnaire en ligne. Les besoins et attentes qui ont émergé lors des deux premières phases de concertation se rejoignent sur un certain nombre d'aspects:

### 1. Une identité guyancourtoise à préserver

Les ateliers thématiques de la première phase et les questionnaires distribués lors des 2 phases ont montré le fait que les Guyancourtois sont attachés à l'identité architecturale de leur ville et souhaitent que cette identité se retrouve dans le futur quartier. 84 % des participants ont en effet identifié Guyancourt et son territoire comme un laboratoire d'architecture et ont exprimé la volonté que le nouveau quartier s'inscrive dans cette tendance.

### 2. Des services publics de détente, ludiques, sportifs ou artistiques

Les habitants ont fait part de leur volonté d'avoir des espaces publics de détente, ludiques, sportifs ou artistiques en premier lieu (voir ci-dessus). En ce qui concerne le devenir de la halle Renzo

Piano, outre de nombreuses autres propositions, l'idée d'y accueillir un restaurant fait consensus. Concernant les services à prévoir sur le parvis de la gare, les services plébiscités l'an passé à savoir « des restaurants/café », « des commerces de proximité » et « des parkings à vélos sécurisés » sont réapparus dans les réponses prioritaires.

### 3. Préservation de la biodiversité et du patrimoine vert existant

Les participants à la concertation ont aussi souligné l'importance des aspects écologiques et notamment le fait de favoriser la biodiversité dans l'espace public. Sur cette notion de quartier « vert », la Ville sera particulièrement vigilante, tout comme elle reste attentive aux inquiétudes exprimées au sujet de l'impact du futur quartier en termes de circulation, de pollution ou de gêne sonore.

Pour tout savoir sur la concertation :  
[www.ville-guyancourt.fr](http://www.ville-guyancourt.fr)  
rubrique « Nos grands projets » et  
<https://dialogue.epaps.fr/concertations/>



# UN QUARTIER OÙ LA NATURE A TOUTE SA PLACE

**P**oint non négociable du projet d'aménagement du futur quartier, la préservation de la nature s'inscrit dans les valeurs prônées par la Commune, qui s'est toujours battue pour conserver un juste équilibre entre espaces naturels, habitat et services. Le quartier des Savoires ne dérogera pas à cette règle. Le plan d'eau existant sera préservé et entouré d'un grand parc urbain, qui existait déjà à l'époque de l'usine Thalès. Le parc et le plan d'eau seront aménagés pour devenir un lieu de promenade et de quiétude. Les espaces paysagers existant à l'intérieur du quartier (bois) seront préservés et une trame verte prolongera le parc vers le nord.

## « Un millier d'arbres ou arbustes seront replantés à Guyancourt même »

Des arbres vont être coupés sur le chantier de la future gare afin de libérer l'espace nécessaire à sa construction. Lorsqu'une opération de coupe d'arbres est nécessaire, la Société du Grand Paris (SGP) délimite un périmètre de chantier en réduisant au maximum l'emprise sur les surfaces boisées. La SGP définit et met en œuvre différentes mesures pour éviter et réduire l'impact des travaux sur l'environnement. Cependant, et malgré la mise en place de ces mesures, certains impacts sont inévitables. Dans ce cas, ils font l'objet de mesures d'accompagnement ou de compensation : pour 1 hectare de

surface boisée coupée, au moins 4 hectares seront replantés au sein de la forêt de Pierrelaye (Val d'Oise). « Mais la Ville souhaite aller plus loin. J'ai fait la demande à la Société du Grand Paris que les coupes d'arbres soient aussi compensées localement, à Guyancourt. Nous avons ainsi travaillé avec la SGP pour identifier les emprises capables d'accueillir de nouveaux bois, bosquets ou alignements d'arbres en menant les diagnostics nécessaires sur la faune et la flore. Je mettrai tout mon poids pour que nous préservions le cadre de vie arboré qui fait la richesse de notre Ville », insiste le Maire, François Morton. Un millier de sujets (arbres ou arbustes) devraient ainsi être replantés par la Société du Grand Paris à Guyancourt même, avant la mise en service de la ligne de métro.



Le parc doit ouvrir ses portes aux habitants début 2024.

## ET LA SUITE ?

**Prochaine étape de la concertation :  
la dénomination du grand parc urbain au sud du site.**

**DONNEZ-NOUS**

**VOTRE  
AVIS**

**SUR [WWW.VILLE-GUYANCOURT.FR](http://WWW.VILLE-GUYANCOURT.FR)**

**À VENIR**

**FIN 2022** : informations sur le futur chantier lié à la gare.

**DÉBUT 2023** : nouveaux ateliers thématiques.

### Les idées des habitants ayant participé aux phases 1 et 2

#### SI VOUS AVIEZ À BAPTISER CE PARC, COMMENT L'APPELLERIEZ-VOUS ?

Un nom faisant référence aux Savoires	21,5 %	
Un nom faisant référence à la biodiversité	19,5 %	
Un nom de personne scientifique	9,5 %	
Un nom faisant référence à l'architecte Renzo Piano	9,5 %	
Un nom renvoyant à la notion de paix	7 %	
Un nom faisant référence au bien-être	6 %	
Un nom exprimant la taille de cet espace	5 %	
Un nom faisant référence au passé du site	4 %	
Un nom de femme pour rééquilibrer l'occupation symbolique de l'espace public	4 %	
Un nom faisant référence à l'avenir	3 %	
Un nom comportant « Guyancourt »	3 %	

**Vous aussi, n'hésitez pas à proposer vos idées.**